

## АКТ

**государственной историко-культурной экспертизы «Документации, содержащей результаты исследования, в соответствии с которыми определяется наличие или отсутствие объектов, обладающих признаками объекта культурного наследия, на земельных участках, подлежащих воздействию земляных, строительных, мелиоративных, хозяйственных работ по объекту «Камера пуска СОД Горький-Ярославль, 0 км. Реконструкция» в Кстовском районе Нижегородской области»**

Настоящий акт государственной историко-культурной экспертизы составлен в соответствии с Федеральным законом от 25.06.2002 № 73-ФЗ «Об объектах культурного наследия (памятниках истории и культуры) народов Российской Федерации», Положением о государственной историко-культурной экспертизе, утвержденным постановлением Правительства Российской Федерации от 25.04.2024 № 530 (далее – Положение), согласно требованиям, предусмотренным пунктом 20 данного Положения.

- 1. Дата начала проведения экспертизы:** 06.03.2026.
- 2. Дата окончания проведения экспертизы:** 10.03.2026.
- 3. Место проведения экспертизы:** г. Самара.
- 4. Заказчик работ -** ООО «Метрикум» по договору возмездного оказания услуг с Экспертом № 8 от 18.10.2024.
- 5. Сведения об эксперте:**

Андреев Константин Михайлович, образование высшее, квалификация – Учитель истории по специальности «История», стаж работы – 14 лет, ученая степень – кандидат исторических наук, место работы и должность – доцент кафедры отечественной истории и археологии ФГБОУ ВО «Самарский государственный социально-педагогический университет», государственный эксперт по проведению государственной историко-культурной экспертизы (приказ Министерства

культуры Российской Федерации от 19.10.2023 № 2929).

Объекты экспертизы:

- документация или разделы документации, обосновывающие меры по обеспечению сохранности объекта культурного наследия, включенного в реестр, выявленного объекта культурного наследия либо объекта, обладающего признаками объекта культурного наследия, при проведении земляных, мелиоративных, хозяйственных работ, указанных в статье 30 Федерального закона от 25.06.2002 № 73-ФЗ «Об объектах культурного наследия (памятниках истории и культуры) народов Российской Федерации» (далее – Федеральный закон № 73-ФЗ) работ по использованию лесов и иных работ в границах территории объекта культурного наследия либо на земельном участке, непосредственно связанном с земельным участком в границах территории объекта культурного наследия;

- документация, за исключением научных отчетов о выполненных археологических полевых работах, содержащая результаты исследований, в соответствии с которыми определяется наличие или отсутствие объектов, обладающих признаками объекта культурного наследия, на земельных участках, подлежащих воздействию земляных, строительных, мелиоративных, хозяйственных работ, указанных в статье 30 Федерального закона № 73-ФЗ.

**6. Информация о том, что в соответствии с законодательством Российской Федерации эксперты несут ответственность за достоверность сведений, изложенных в заключении.**

Настоящим подтверждается, что государственный эксперт Андреев Константин Михайлович, проводящий экспертизу, предупрежден об ответственности за достоверность информации, изложенной в заключении экспертизы, в соответствии со статьей 29 Федерального закона от 25.06.2002 № 73-ФЗ «Об объектах культурного наследия (памятниках истории и культуры) народов Российской Федерации», с

Положением о государственной историко-культурной экспертизе, утвержденным постановлением Правительства Российской Федерации от 25.04.2024 № 530.

**7. Цель экспертизы** – в соответствии со ст. 28 Федерального закона от 25.06.2002 № 73-ФЗ «Об объектах культурного наследия (памятниках истории и культуры) народов Российской Федерации» - определение наличия или отсутствия объектов археологического наследия, обладающих признаками объекта археологического наследия, на земельных участках, землях лесного фонда или в границах водных объектов или их частей, подлежащих воздействию земляных, строительных, мелиоративных, хозяйственных работ.

**8. Объект экспертизы** – в соответствии ст. 30 Федерального закона от 25.06.2002 № 73-ФЗ и с п. 11-з Положения – Документация, за исключением научных отчетов о выполненных археологических полевых работах, содержащая результаты исследований, в соответствии с которыми определяется наличие или отсутствие объектов, обладающих признаками объекта культурного наследия, на земельных участках, подлежащих воздействию земляных, строительных, мелиоративных и (или) хозяйственных работ, предусмотренных статьей 25 Лесного кодекса Российской Федерации работ по использованию лесов (за исключением работ, указанных в пунктах 3, 4 и 7 части 1 статьи 25 Лесного кодекса Российской Федерации) и иных работ:

Документация, содержащая результаты исследования, в соответствии с которыми определяется наличие или отсутствие объектов, обладающих признаками объекта культурного наследия, на земельных участках, подлежащих воздействию земляных, строительных, мелиоративных, хозяйственных работ по объекту «Камера пуска СОД Горький-Ярославль, 0 км. Реконструкция» в Кстовском районе Нижегородской области.

**9. Перечень документов, представленных заявителем:**

Документация, за исключением научных отчетов о выполненных

археологических полевых работах, содержащая результаты исследований, в соответствии с которыми определяется наличие или отсутствие объектов, обладающих признаками объекта культурного наследия, на земельных участках, подлежащих воздействию земляных, строительных, мелиоративных и (или) хозяйственных работ, предусмотренных статьей 25 Лесного кодекса Российской Федерации работ по использованию лесов (за исключением работ, указанных в пунктах 3, 4 и 7 части 1 статьи 25 Лесного кодекса Российской Федерации) и иных работ:

1. Документация, содержащая результаты исследования, в соответствии с которыми определяется наличие или отсутствие объектов, обладающих признаками объекта культурного наследия, на земельных участках, подлежащих воздействию земляных, строительных, мелиоративных, хозяйственных работ по объекту «Камера пуска СОД Горький-Ярославль, 0 км. Реконструкция» в Кстовском районе Нижегородской области. Самара, 2026.

2. Письмо Управления государственной охраны объектов культурного наследия Нижегородский области от 15.04.2025 № Исх-518-201399/25.

**10. Сведения об обстоятельствах, повлиявших на процесс проведения и результаты экспертизы.**

Обстоятельства, повлиявшие на процесс проведения и результаты экспертизы, отсутствуют.

**11. Сведения о проведенных исследованиях с указанием примененных методов, объема и характера выполненных работ и их результатов.**

В процессе проведения экспертизы был выполнен анализ Документации в части его соответствия действующему законодательству в сфере охраны и сохранения объектов культурного наследия.

Имеющийся материал достаточен для заключения по предмету

экспертизы. Экспертом проведена оценка обоснованности выводов, представленных в заключении представленной Документации. Результаты исследований, проведенных в рамках государственной историко-культурной экспертизы, оформлены в виде Акта государственной историко-культурной экспертизы.

**12. Перечень документов и материалов, собранных и полученных при проведении экспертизы, а также использованной для нее специальной, технической и справочной литературы.**

1. Документация, содержащая результаты исследования, в соответствии с которыми определяется наличие или отсутствие объектов, обладающих признаками объекта культурного наследия, на земельных участках, подлежащих воздействию земляных, строительных, мелиоративных, хозяйственных работ по объекту «Камера пуска СОД Горький-Ярославль, 0 км. Реконструкция» в Кстовском районе Нижегородской области. Самара, 2026.

2. Конституция Российской Федерации;

3. Закон РФ «Об объектах культурного наследия (памятниках истории и культуры) народов Российской Федерации» (далее РФ) от 25.06.2002 г. № 73-ФЗ (далее ФЗ №73);

4. «Положение о государственной историко-культурной экспертизе», утвержденное постановлением Правительства Российской Федерации от 25.04.2024 № 530;

5. Закон РФ «О внесении изменений в отдельные законодательные акты Российской Федерации в части пресечения незаконной деятельности в области археологии» от 23.07.2013 г. №245-ФЗ;

6. Постановление Правительства РФ от 24.10.2022 г. № 1893 «Об утверждении Правил выдачи, приостановления и прекращения действия разрешений (открытых листов) на проведение работ по выявлению и изучению объектов археологического наследия, включая работы, имеющие целью поиск и изъятие археологических предметов, и о

признании утратившими силу некоторых актов Правительства Российской Федерации»;

7. Письмо Министерства культуры РФ от 29.05.2014 г. №110-01-39/05- ЕМ держателям и получателям разрешений (открытых листов) на проведение работ по выявлению и изучению объектов археологического наследия;

8. Письмо Министерства культуры РФ от 27.01.2012 г. №12-01-39-/05-АБ «О методике определения границы территории объекта археологического наследия»;

9. Постановление Правительства РФ от 12 сентября 2015 года № 972 «Положение о зонах охраны объектов культурного наследия (памятников истории и культуры) народов Российской Федерации»;

10. Общенациональный стандарт Российской Федерации в сфере сохранения объектов культурного наследия: ГОСТ Р 55528-2013 «Состав и содержание научно-проектной документации по сохранению объектов культурного наследия. Памятники истории и культуры. Общие требования;

11. ГОСТ Р 55627-2013 «Археологические изыскания в составе работ по реставрации, консервации, ремонту и приспособлению объектов культурного наследия»;

12. Положение «О порядке проведения археологических полевых работ (археологических раскопок и разведок) и составления научной отчетной документации», утвержденном постановлением № 15 Бюро Отделения историко-филологических наук Российской академии наук от 12 апреля 2023 года;

13. Письмо Управления государственной охраны объектов культурного наследия Нижегородский области от 15.04.2025 № Исх-518-201399/25;

14. Перечень выявленных ОКН <https://ugookn.nobl.ru/>.

**13. Факты и сведения, выявленные и установленные в**

**результате проведения экспертизы.**

### **13.1. Общие сведения о проведенных работах.**

В октябре 2025 года сотрудниками ООО «Метрикум» проведено археологическое обследование земельного участка, отводимого под объект «Камера пуска СОД Горький-Ярославль, 0 км. Реконструкция» в Кстовском районе Нижегородской области.

Работы выполнялись под руководством автора отчета Шалапинина Антона Александровича, старшего научного сотрудника ООО «Метрикум».

Работы производились по Открытому листу № Р018-00103-00/03158036, выданному Министерством культуры Российской Федерации 15 сентября 2025 г.

Целью проводимых работ было выявление наличия или отсутствия памятников археологии на земельном участке, отводимом под объект «Камера пуска СОД Горький-Ярославль, 0 км. Реконструкция» в Кстовском районе Нижегородской области, а в случае выявления объектов историко-культурного наследия – предотвращение их разрушения или уничтожения в процессе производства земляных работ и своевременное проведение охранно-спасательных мероприятий для их сохранения.

Задачи изысканий

1.1. Предварительная историко-культурная оценка.

1.1.1. Сбор, обработка и анализ опубликованных и архивных данных, включая картографические материалы.

1.1.2. Ознакомление с картографическими материалами.

1.1.3. Оценка изученности территории и состояния объектов археологического наследия.

2.1. Полевые работы

2.1. Натурное обследование территории.

2.2. Закладка шурфов и выполнение зачисток культурных отложений

для выявления культурного слоя:

- выявление археологического материала в культурном слое;
- фотофиксация процесса работ, отдельных находок и скоплений материалов, бортов шурфов и зачисток,
- отбор (при обнаружении) археологического, антропологического и остеологического материала,
- ведение полевой документации.

### 3. Камеральные работы:

3.1. Камеральная обработка полевых коллекций.

3.2. Написание текста технического отчета.

3.3. Составление иллюстративной части технического отчета.

Работы финансировались заказчиком – АО «Транснефть - Верхняя Волга».

Общая площадь участков обследования 2,441442 га. В их границах было заложено 4 рекогносцировочных шурфа размерами 1х1 м.

### **13.2. Методика проведения полевых работ.**

Работы проводились в соответствии с Федеральным Законом Российской Федерации «Об объектах культурного наследия (памятниках истории и культуры) народов Российской Федерации» от 25 июня 2002 года № 73-ФЗ; «Положением о порядке проведения археологических полевых работ и составления научной отчётной документации», утвержденном постановлением Бюро Отделения историко-филологических наук РАН от 12 апреля 2023 года № 15.

Полевым изысканиям (исследованиям) предшествовало знакомство с заданием заказчика, изучение картматериалов. Осуществлялась работа по изучению материалов предшествующих археологических изысканий на территории Кстовского района Нижегородской области и их окрестностей, были изучены данные Управления государственной охраны объектов культурного наследия Нижегородской области, данные Перечня выявленных объектов археологического наследия

Нижегородской области. Кроме того, были изучены материалы, опубликованные в специальных археологических и краеведческих изданиях.

Обследование участка включало в себя визуальный осмотр местности (рельефа поверхности, отвалов, существующих обнажений грунта) для выявления признаков наличия археологических памятников. Осматривалась территория участка (общая площадь объекта – 2,441442 га) и прилегающая территория, непосредственно связанная с участком, отводимым под проектируемый объект. Осуществлялась фотографическая фиксация обследуемой территории. Производилась закладка рекогносцировочных шурфов размерами 1х1 м. Шурфы были ориентированы стенками по сторонам света. Осуществлялась фотографическая фиксация места закладки шурфа, общего вида на раскопанный шурф, одной из его стенок, дна шурфа (зачищенного на уровне материка) и его рекультивация. Почва снималась слоями мощностью по 20 см, производилась ее переборка для выявления культурных остатков. Стенки и дно шурфов зачищались. После окончания разведочных работ шурфы были рекультивированы. Для получения максимально точных данных по привязке шурфов на местности использовался GPS-приемник на базе КПК Garmin® eTrex® H. Замеры проводились в условиях видимости не менее 4–5 спутников над горизонтом, достигая кругового вероятное отклонение (КВО) при определении координат не более 4 м. Система координат – WGS-84.

### **13.3. Описание основных результатов полевых археологических исследований:**

Административно участок обследования располагается на территории Кстовского района Нижегородской области.

Общая площадь обследования участка, отводимый под проектируемый объект – 2,441442 га.

Объект исследования состоит из трех частей.

Первый участок исследования имеет неправильную вытянутую форму, ориентированную с северо-востока на юго-запад. Объект находится в 2,1 км к юго-западу от д. Зелецино, в 4,1 км северо-западнее от д. Каменка, в 2 км юго-восточнее от с. Большое Мокрое. Северо-восточная часть объекта расположена на ЛПДС «Староликеево». Юго-западная часть не застроена и не имеет видимых признаков антропогенного воздействия. На участке заложены шурфы №№ 1-2.

Второй участок находится в 1,2 км юго-восточнее от с. Большое Мокрое, в 3,1 км юго-западнее от д. Зелецино, в 4,2 км северо-западнее от д. Каменка. Представляет собой прямоугольную площадку, ориентированную сторонами по линии СЗ-ЮВ, СВ-ЮЗ. От площадки в направлении на юг юго-восток отходит линейный участок под подъездную дорогу протяженностью около 166 м. Территория участка исследования не застроена. На участке заложен шурф № 3.

Третий участок исследования имеет неправильную в плане форму и находится в 320 м северо-западнее от с. Большое Мокрое, в 1,2 км к юго-западу от д. Новая Деревня, в 3,2 км западнее от д. Зелецино. Территория участка исследования не застроена, поросла луговой растительностью. На участке заложен шурф № 4.

Для выяснения наличия или отсутствия культурного слоя в соответствии с существующей методикой полевых исследований были заложены рекогносцировочные шурфы размерами 1х1 м.

Шурф № 1. Шурф был заложен в точке с координатами N56°07'13,7910" E44°07'09,3497".

Шурф размерами 1м х 1м ориентирован по сторонам света.

Стратиграфия шурфа по южной стенке следующая:

1. Слой дерна, мощность – 5 см.
2. Слой темно-коричневого суглинка, мощность – 15 см.
3. Материк – коричневый суглинок. Фиксируется с глубины 20 см.

Прокопан контрольным штыком на глубину 20 см.

Глубина шурфа – 30 см.

Никаких культурных остатков в шурфе не обнаружено. По завершении работ шурф был рекультивирован.

Шурф № 2. Шурф был заложен в точке с координатами N56°07'11,8909" E44°07'06,8585".

Шурф размерами 1м x 1м ориентирован по сторонам света.

Стратиграфия шурфа по северной стенке следующая:

1. Слой дерна, мощность – 5 см.
2. Слой темно-коричневого суглинка, мощность – 25 см.
3. Материк – коричневый суглинок. Фиксируется с глубины 30 см.

Прокопан контрольным штыком на глубину 25 см.

Глубина шурфа – 40 см.

Никаких культурных остатков в шурфе не обнаружено. По завершении работ шурф был рекультивирован.

Шурф № 3. Шурф был заложен в точке с координатами N56°07'17,4852" E44°06'19,1746".

Шурф размерами 1м x 1м ориентирован по сторонам света.

Стратиграфия шурфа по северной стенке следующая:

1. Слой дерна, мощность – 5 см.
2. Материк – коричневый суглинок. Фиксируется в северо-западной части шурфа с глубины 5 см.

Прокопан контрольным штыком на глубину 30 см.

Глубина шурфа – 25 см.

Никаких культурных остатков в шурфе не обнаружено. По завершении работ шурф был рекультивирован.

Шурф № 4. Шурф был заложен в точке с координатами N56°08'15,2359" E44°05'35,5961".

Шурф размерами 1м x 1м ориентирован по сторонам света.

Стратиграфия шурфа по северной стенке следующая:

1. Слой дерна, мощность – 5 см.

2. Слой темно-коричневого суглинка, мощность – 50 см.

3. Материк – коричневый суглинок. Фиксируется с глубины 55 см.

Прокопан контрольным штыком на глубину 20 см.

Глубина шурфа – 65 см.

Никаких культурных остатков в шурфе не обнаружено. По завершении работ шурф был рекультивирован.

#### **14. Обоснования вывода экспертизы**

Установлено, что в ходе проведения археологического обследования участка, отводимого под объект «Камера пуска СОД Горький-Ярославль, 0 км. Реконструкция» в Кстовском районе Нижегородской области и подготовке Документации по итогам указанных исследований соблюдены требования Федерального закона от 25.06.2002 № 73-ФЗ «Об объектах культурного наследия (памятниках истории и культуры) народов Российской Федерации».

Полевые работы проводились Шалапининым А.А. по Открытому листу № Р018-00103-00/03158036, выданному Министерством культуры РФ и в соответствии с Положением «О порядке проведения археологических полевых работ (археологических раскопок и разведок) и составления научной отчетной документации», утвержденном постановлением № 15 Бюро Отделения историко-филологических наук Российской академии наук от 12 апреля 2023 года.

Площадь обследованного участка и характер археологического обследования являются достаточной для определения наличия/отсутствия объектов, обладающих признаками объектов историко-культурного наследия, в т.ч. памятников археологии. Содержащиеся в заключении Документации о проведенных работах выводы являются достаточными для определения возможности или невозможности проведения земляных, строительных, мелиоративных и иных работ на земельном участке, подлежащем воздействию земляных, строительных, мелиоративных и иных работ.

В результате историко-библиографических изысканий выявлено, что ближайшим к району исследования археологическим памятником является «Новая Деревня. Селище», которое расположено приблизительно в 1,88 км к СВ от участка обследования. Другие ранее известные объекты археологического наследия располагаются на еще большем расстоянии от участка работ.

### **15. Вывод экспертизы.**

В ходе проведенного обследования установлено, что в границах участка проведения работ по объекту «Камера пуска СОД Горький-Ярославль, 0 км. Реконструкция» в Кстовском районе Нижегородской области с общей площадью обследования участка, отводимого под проектируемый объект – 2,441442 га и на участках непосредственно связанных с участком проектируемых работ, **отсутствуют** объекты всемирного культурного наследия, объекты культурного (археологического) наследия, включенные в Единый государственный реестр объектов культурного наследия (памятников истории и культуры) народов Российской Федерации, выявленные объекты культурного (археологического) наследия и объекты, обладающие признаками объекта культурного (археологического) наследия, в том числе в акваториях водных объектов. Земельный участок расположен вне зон охраны, защитных зон объектов культурного наследия (в том числе в русловой части акваторий пересекаемых водотоков).

На основании предоставленной Документации, содержащей результаты исследований, в соответствии с которыми определяется наличие или отсутствие объектов археологического наследия, включенных в реестр, выявленных объектов культурного наследия либо объектов, обладающих признаками объекта археологического наследия, на земельных участках, подлежащих воздействию земляных, строительных, мелиоративных, хозяйственных работ и иных работ под наименованием – Документация, содержащая результаты исследования, в

соответствии с которыми определяется наличие или отсутствие объектов, обладающих признаками объекта культурного наследия, на земельных участках, подлежащих воздействию земляных, строительных, мелиоративных, хозяйственных работ по объекту «Камера пуска СОД Горький-Ярославль, 0 км. Реконструкция» в Кстовском районе Нижегородской области. Самара, 2026, Эксперт в соответствии с п. 22 б) Положения о государственной историко-культурной экспертизе, утвержденного постановлением Правительства РФ от 25.04.2024 № 530, делает вывод о возможности проведения земляных, строительных, мелиоративных и иных хозяйственных работ на земельных участках под объект: «Камера пуска СОД Горький-Ярославль, 0 км. Реконструкция» в Кстовском районе Нижегородской области (**положительное заключение**).

**16. Настоящий акт государственной историко-культурной экспертизы оформлен в электронном виде и подписан усиленной квалифицированной электронной цифровой подписью.**

**Сведения о сертификате аттестованного эксперта Андреева Константина Михайловича:**

Кому выдан: Андреев Константин Михайлович

Кем выдан: ООО "Сертум-Про"

Серийный номер: 02b713970079b280834fac0f27094321f2

Действителен с: 03 февраля 2025 г.

Действителен по: 03 мая 2026 г.

**17. Дата оформления заключения экспертизы – 10.03.2026.**

**К заключению экспертизы прилагаются:**

1. Документация, содержащая результаты исследования, в соответствии с которыми определяется наличие или отсутствие объектов, обладающих признаками объекта культурного наследия, на земельных участках, подлежащих воздействию земляных, строительных, мелиоративных, хозяйственных работ по объекту «Камера пуска СОД

Горький-Ярославль, 0 км. Реконструкция» в Кстовском районе Нижегородской области. Самара, 2026.

2. Письмо Управления государственной охраны объектов культурного наследия Нижегородский области от 15.04.2025 № Исх-518-201399/25.

Государственный эксперт по проведению государственной историко-культурной экспертизы

Андреев К.М.

**ОБЩЕСТВО С ОГРАНИЧЕННОЙ ОТВЕТСТВЕННОСТЬЮ  
«МЕТРИКУМ»**

**УТВЕРЖДАЮ:**

**Директор ООО «Метрикум»**



**к.и.н., Кондратьев С.А.**

**ДОКУМЕНТАЦИЯ,  
содержащая результаты исследований,  
в соответствии с которыми определяется наличие или отсутствие  
объектов, обладающих признаками объекта культурного наследия,  
на земельных участках, подлежащих воздействию земляных,  
строительных, мелиоративных, хозяйственных работ по объекту  
«Камера пуска СОД Горький-Ярославль, 0 км. Реконструкция»  
в Кстовском районе Нижегородской области**

**Самара  
2026**

## Аннотация

Автор отчета – Шалапинин Антон Александрович, старший научный сотрудник ООО «Метрикум».

Документация, содержащая результаты исследования, в соответствии с которыми определяется наличие или отсутствие объектов, обладающих признаками объекта культурного наследия, на земельном участке, подлежащем воздействию земляных, строительных, мелиоративных и (или) хозяйственных работ, отводимый под объект «Камера пуска СОД Горький-Ярославль, 0 км. Реконструкция» в Кстовском районе Нижегородской области.

Заказчиком работ является АО «Транснефть - Верхняя Волга». Основание для проведения работ – Договор подряда №ТВВ-1988-2025 от 26.08.2025г. между АО «Транснефть – Верхняя Волга» и ООО «Метрикум».

Археологические исследования проводились по Открытому листу № Р018-00103-00/03158036, выданному Министерством культуры РФ 15 сентября 2025 года на имя А.А. Шалапинина. Полевые работы в Кстовском районе Нижегородской области были проведены в октябре 2025 года.

Отчет состоит из одного тома (всего 52 страницы), включающего текст отчета – 20 стр., список источников и литературы – 3 стр., альбом иллюстраций (всего 49 иллюстраций), Открытый лист № Р018-00103-00/03158036.

Общая площадь участков обследования 2,441442 га. В их границах было заложено 4 рекогносцировочных шурфа размерами 1х1 м.

**АРХЕОЛОГИЧЕСКИЕ РАЗВЕДКИ, НИЖЕГОРОДСКАЯ ОБЛАСТЬ, КСТОВСКИЙ РАЙОН, РЕКОГНОСЦИРОВОЧНЫЙ ШУРФ, СТРАТИГРАФИЯ.**

В результате проведения археологического обследования земельных участков, отводимых под объект «Камера пуска СОД Горький-Ярославль, 0 км. Реконструкция» в Кстовском районе Нижегородской области, памятников археологии не выявлено.

## Содержание

|  |       |
|--|-------|
| Аннотация  | с. 2  |
| Содержание   | с. 3  |
| Введение   | с. 4  |
| Раздел 1. Краткая природно-географическая характеристика района проведения работ                 | с. 6  |
| Раздел 2. Краткая историко-археологическая характеристика района проведения работ                | с. 8  |
| Раздел 3. Описание археологического обследования земельного участка проектируемого строительства | с. 15 |
| 3.1. Методика обследования   | с. 15 |
| 3.2. Обследование земельного участка проектируемого строительства                                | с. 17 |
| Заключение   | с. 20 |
| Список источников и литературы   | с. 21 |
| Альбом иллюстраций   | с. 24 |
| Приложение   | с. 52 |

## ВВЕДЕНИЕ

В октябре 2025 года сотрудниками ООО «Метрикум» проведено археологическое обследование земельного участка, отводимого под объект «Камера пуска СОД Горький-Ярославль, 0 км. Реконструкция» в Кстовском районе Нижегородской области.

Работы выполнялись под руководством автора отчета Шалапинина Антона Александровича, старшего научного сотрудника ООО «Метрикум».

Работы производились по Открытому листу № Р018-00103-00/03158036, выданному Министерством культуры Российской Федерации 15 сентября 2025 г.

### *Цель исследовательских работ*

Целью проводимых работ было выявление наличия или отсутствия памятников археологии на земельном участке, отводимом под объект «Камера пуска СОД Горький-Ярославль, 0 км. Реконструкция» в Кстовском районе Нижегородской области, а в случае выявления объектов историко-культурного наследия – предотвращение их разрушения или уничтожения в процессе производства земляных работ и своевременное проведение охранно-спасательных мероприятий для их сохранения.

### *Задачи изысканий*

1.1. Предварительная историко-культурная оценка.

1.1.1. Сбор, обработка и анализ опубликованных и архивных данных, включая картографические материалы.

1.1.2. Ознакомление с картографическими материалами.

1.1.3. Оценка изученности территории и состояния объектов археологического наследия.

2.1. Полевые работы

2.1.1. Натурное обследование территории.

2.2. Закладка шурфов и выполнение зачисток культурных отложений для выявления культурного слоя:

- выявление археологического материала в культурном слое;

- фотофиксация процесса работ, отдельных находок и скоплений материалов, бортов шурфов и зачисток,

- отбор (при обнаружении) археологического, антропологического и остеологического материала,

- ведение полевой документации.

3. Камеральные работы:

3.1. Камеральная обработка полевых коллекций.

3.2. Написание текста технического отчета.

3.3. Составление иллюстративной части технического отчета.

### ***Финансирование работ***

Работы финансировались заказчиком – АО «Транснефть - Верхняя Волга».

Общая площадь участков обследования 2,441442 га. В их границах было заложено 4 рекогносцировочных шурфа размерами 1x1 м.

В результате проведения археологического обследования земельных участков, отводимых под объект «Камера пуска СОД Горький-Ярославль, 0 км. Реконструкция» в Кстовском районе Нижегородской области, памятников археологии не выявлено.

## **РАЗДЕЛ 1.**

### **ФИЗИКО-ГЕОГРАФИЧЕСКОЕ ОПИСАНИЕ РАЙОНА ИССЛЕДОВАНИЯ**

Нижегородская область расположена в центре Европейской части России и входит в состав Приволжского федерального округа. Климат Нижегородской области умеренно континентальный. Кстовский район (муниципальный округ) находится на востоке Нижегородской области, к югу от города Нижний Новгород. Площадь района составляет около 1,5 тыс. квадратных километров. Административный центр – город Кстово.

Кстовский район расположен на Приволжской возвышенности, однако его рельеф преимущественно представляет собой равнины и низменности. Высоты варьируются от 50 до 140 метров над уровнем моря. Район находится в пойме реки Волги, что определяет наличие низменных, плодородных земель. Поймы рек, таких как Кудьма и других небольших водоемов, активно используются для сельского хозяйства.

В результате естественных процессов рельеф района может подвергаться эрозии, особенно вдоль рек и водоемов. Эрозионные формы проявляются в виде оврагов и балок, которые возникают в результате стока воды. Высшая точка района — это небольшие 4 холмы, расположенные в центральной части. Вдоль берегов рек встречаются обрывистые берега, которые могут достигать значительных высот. Рельеф формируется на основе лёссовых, суглинистых, песчаных и глинистых отложений. Это приводит к специфическим характеристикам почв и функциональному использованию территории.

Таким образом, рельеф Кстовского района представляется как сочетание равнинных участков и низменных пойм, где равнинное строение доминирует, но также встречаются небольшие холмы и эрозионные формы, подверженные изменениям, связанным с водной эрозией и деятельностью человека.

Гидрография Кстовского района Нижегородской области включает в себя разнообразные водные объекты, которые играют важную роль в экосистеме и хозяйственной деятельности региона.

Главная река - Волга, протекает вдоль западной границы района. Она является одной из крупнейших рек Европы и важной транспортной артерией. Кудьма - основная река, протекающая через сам район. Она является притоком Волги и имеет много мелких притоков. В районе также встречаются небольшие реки и ручьи, способствующие образованию местной гидрографической сети.

В районе расположено множество прудов, как природных, так и созданных человеком, которые используются для рыбного хозяйства и орошения сельскохозяйственных угодий. В пойменных зонах рек можно встретить заболоченные участки, которые служат важными экосистемами для многих видов.

Почвы Кстовского района Нижегородской области разнообразны. Наиболее распространённый тип почв в районе — черноземы, обладают высоким содержанием органического вещества и хорошими агрономическими свойствами. На участках с лесной растительностью встречаются серые лесные почвы, которые образовались в условиях умеренно-континентального климата с достаточно высоким уровнем влагообеспечения. В пойменных зонах могут встречаться ошибочные почвы, которые характеризуются присутствием солей и обусловлены близким расположением грунтовых вод и естественной эрозией (Капитонов А.В., 2009).

Таким образом, геоморфологическая характеристика Кстовского района Нижегородской области представляет собой сложное взаимодействие природных факторов, включая рельеф, водные ресурсы и влияние человека.

*Непосредственно участки обследования располагаются на водоразделе рр. Кудьма и Шелокионка.*

## РАЗДЕЛ 2.

### ИСТОРИЯ АРХЕОЛОГИЧЕСКОГО ИЗУЧЕНИЯ РАЙОНА ИССЛЕДОВАНИЯ

Кстовский район Нижегородской области хорошо изучен в археологическом плане. Всего на территории района на данный момент расположено 125 объектов археологического наследия из них – 52 объекта внесены в перечень выявленных объектов культурного наследия, 73 памятника археологии зарегистрированы в перечне объектов культурного наследия, имеющих регистрационный номер в едином государственном реестре объектов культурного наследия народов Российской Федерации.

Первые научные археологические исследования (методически близкие к 5 современным исследованиям) на территории Кстовского района (муниципального округа) Нижегородской области произведены в первой половине XX в. В 1938 г В.А. Тихомировой в северной части г. Кстово было выявлено селище Кстово (Столбищи), отнесенное к 14-17 вв.

Следующие археологические работы производились уже в 50-е гг., масштабные разведки территории района производились В.Ф. Черниковым, им были выявлены селища у с. Большая Ельня, также обнаружено селище «Горный Борок», «Зельцино», «Митино», «Новая Деревня 1». По данным последующих исследований – часть данных памятников утрачена (АКР, 2008).

В этот же период в 1959 г. П.Н. Старостиным было открыто «Поселение Безводное 1», отнесенное к эпохе бронзы, а также «Шава 1». Позже, уже в 1969 г. В.Ф. Черниковым были произведены раскопки на поселении «Шава 1». Было исследовано жилище и прочие сооружения. Памятник отнесен к позднему этапу развития поздняяковской культуры.

В 70-е гг. В.Ф. Черниковым также производились исследования на территории района. Были предприняты раскопки площадью около 400 кв.м. на поселении «Безводное 1», было исследовано жилище, памятник отнесен к эпохе ранней бронзы. Исследовано восемь погребений могильника

«Безводное 1», соотносится с поздним этапом абашевской культуры. Так же был исследован грунтовый могильник «Безводное 2» (в 1972 Ю.А. Красновым). Могильник предположительно оставлен поволжским финно-угорским народом (около 6-8 вв. н.э.). Были выявлены прочие поселения близ Безводного (Черников В.Ф., 1974).

Значительная часть археологических исследований производится уже в 80-е гг. В 1984 г. М.Г. Жилиным были обследованы стоянки близ Безводного. В 1986 также М.Г. Жилиным были произведены раскопки поселения «Безводное 7», которое отнесено к неолитическому времени. «Безводное Поселение 8» исследовалось Л.Д. Шакуловой также в 1986г., было исследовано около 120 кв.м., памятник отнесен к эпохе позднего бронзового века (Жилин М.Г., Шакулова Л.Д., Тихонов Ю.Р., 1982, 1983, 1984).

В 1988 г. В.А. Флягиным близ д. Новая Деревня была обнаружена неолитическая стоянка «Кудьма 1», в том же году было выявлено поселение «Новая Деревня 2», отнесено к позднему средневековью. Также обследованы поселения у с. Новое Ликеево и селище «Старые Ключищи».

Существенное количество памятников на территории Кстовского района в данный период было обследовано А.А. Мироносом. В 1989 г. им было обследовано поселение «Великий Враг», отнесено к эпохе бронзового века. В этом же году выявлены поселения «Ветчак» 1-2 эпохи бронзы. Было найдено поселение «Зименки» (Ватома), отнесено к 6 эпохе позднего бронзового века. Было обнаружено и обследовано поселение «Кувардино 1», предположительно эпохи бронзы. Также обследовано поселение «Кувардино 2» эпохи раннего средневековья. Выявлено поселение «Малая Ельня 1», датировано эпохой бронзы. Позже в 1996 Н.Н. Грибовым на поселении был обнаружен средневековый материал. Также в 1989 г. А.Н. Кикеев обнаружил селище «Выездное», отнесенное к 14-16вв. Выявил селище "Вереево", позже было обследовано И.В. Ануфриевой (АКР, 2008).

В 90-е гг. масштабные исследования производились Н.Н. Грибовым. В 1994 г. им были обследованы поселения близ пос. Ближнее Константиново,

средневековые поселения у д. Утечино. В этом же году было выявлено селище «Ближнее Борисово», отнесено к эпохе средневековья. Было обследовано селище «Козловка», относится к средневековой эпохе. Было выявлено селище Анкудиновка, 10-17 вв. (Грибов Н.Н., Иванова Н.В., 1996, 2002).

В 1996 г. И.В. Ануфриевой было выявлено поселение «Красногорка 2», встречена керамика как эпохи бронзы, так и нового времени. В этом же году Н.Н. Грибов обследует поселения "Большая Ельня" 6-8, им же были обследованы поселения близ пос. Ближнее Константиново. Обследовались поселения 1-4 у с. Малая Ельня, и поселения у д. Ржавка, которые относятся к бронзовому веку и средневековью. Годом позже И.В. Ануфриевой обследовались селища «Лапшелей» 1-2. В 1998 г. Н.Н. Грибов обнаружил «Фроловское селище» эпохи средневековья (Ануфриева И.В., 1997).

В 2001 г. Н.Н. Грибов обследовал памятники близ д. Чеченино, также было обследовано городище «Рамешки» (Игрищи 1), относящееся к эпохе р.ж.в. Повторно обследовано селище «Кадницы 1», была зафиксирована яма 13-14вв., является остатками вотчины нижегородских князей, известных по письменным источникам. Также обследован памятник «Шава. Селище 2» эпохи средневековья (Грибов Н.Н., 2002).

Годом позже А.Н. Сорокин обнаружил курган «Зеленый город», расположенный в 0.25км. от детского лагеря «Ройка». Также в 2002 г. М.А. Турецким были произведены раскопки поселения «Мешиха». Данное селище существовало до периода позднего средневековья.

В 2003 г. А.В. Гонозов обследовал «Селище Семенцево», отнесенное к эпохе позднего средневековья, А.Н. Кикеевым обнаружено местонахождение «Шава». Н.Н. Грибовым были продолжены раскопки Поселения «Культура 1». По результатам многолетних исследований селище датировано 13-нач.15вв.

В 2010-2011 гг. работы проводились О. В. Зеленцовой в районе села Подлесово, в 2004 г. И. О. Ереминым в районе села Слободское, в 2012 г. П.

Н. Кравцовым, а также по объекту «Замена участка МН Сургут Полоцк, Ду 1000, 2054,96-2055,52 км, 2064,69-2065,35 км, 2072,66-2075,37 км. Реконструкция» в 2019 г. Н. А. Барановым (Баранов Н.А., 2019). В ходе работ было выявлено и обследовано два памятника археологии: «Селище «Подлесово», XIV – XVII вв.», «Селище «Слободское», XIV-XVII вв.».

Археологические исследования проводились в 2016 г. под руководством Беговаткина А.А., в 2017 г. под руководством Чивилевой С.В. Под руководством Беговаткина А. А. (Технический отчет о проведении научно-исследовательских археологических работ (разведки) по объекту «МНПП «Горький-Новки». Участок «Кстово-Второво». Строительство ГПС «Староликеево-4», 2016) исследовалась территория по объекту «МНПП «Горький-Новки». Участок «Кстово-Второво». Строительство ГПС «Староликеево-4». В ходе работ был заложен 1 шурф размером 1х1 м общей площадью 1 кв. м. Культурного слоя и объектов археологического наследия не выявлено.

Под руководством Чивилевой С.В. (Отчет о проведении археологического обследования участка строительства линейного объекта «Замена участка МН Горький-Рязань-2, 0-9,88 км. Реконструкция», 2017.) исследовался участок строительства линейного объекта «Замена участка МН Горький-Рязань-2, 0 9,88 км. Реконструкция». В ходе работ был обследован участок общей протяженностью 10,5 км, заложено 10 шурфов размерами 1х1 м каждый и 1 шурф размером 2х1 м, общей площадью 12 кв. м, поставлена 1 зачистка длиной 2 м. Культурного слоя и объектов археологического наследия не выявлено.

В 2017 г. проводились исследования под руководством Цельковского М. В. (Отчет о проведении археологического обследования участка «ХЛ ЛПДС "Староликеево". Реконструкция», 2017.) по объекту: «ХЛ ЛПДС «Староликеево». Реконструкция». В ходе работ был обследован участок общей площадью 0,09 га, поставлена 1 зачистка длиной 1,5 м. Культурного слоя и объектов археологического наследия не выявлено.

В июне 2019 года сотрудниками ООО НПЦ «Цера» под руководством Е. С. Гусыниной были проведены археологические исследования на земельном участке, подлежащему воздействию земляных, строительных, мелиоративных и (или) хозяйственных работ, отведенному под размещение объекта «Реконструкция системы очистки производственных сточных вод ООО «СИБУР-Кстово» в Кстовском районе Нижегородской области. В ходе проведения работ памятников археологии обнаружено не было (Гусынина Е.С., 2019).

В 2019 г. археологами ООО «Историческая дисциплина» под руководством Н.А. Баранова на земельном участке по объекту «Замена участка МН Сургут-Полоцк, Ду 1000, 2054,96–2055,52 км, 2064,69–2065,35 км, 2072,66–2075,37 км. Реконструкция» проводилась археологическая разведка. Объектов археологического наследия на исследуемом земельном участке выявлено не было (Баранов Н.А., 2019).

В 2020 г. археологами ООО «Историческая дисциплина» под руководством А.С. Пронина на земельном участке по объекту «МН Альметьевск – Горький 3, участок Тиньговатово – Горький 3. 550,6 км – 552,1 км, 553,6 км – 554,7 км, 556,9 км – 559,1 км. Реконструкция» был исследован линейный участок протяженностью 11 км, шириной 30-100 м, местами достигая 220 м, и три площадных общей площадью 5,4 га. Установлено, что в границах участка расположен ОАН «Селище Слободское» (Пронин А.С., 2020). В том же году ООО НПЦ «Цера» был разработан раздел обеспечения сохранности выявленного объекта культурного наследия «Селище Слободское» (ООО НПЦ «Цера», 2020). Также в 2020 году экспедицией ООО «Историческая дисциплина» под руководством Пронина А. С. были проведены археологические разведки на земельных участках по объекту «ЛПДС «Староликеево». Эколого-аналитическая лаборатория ГРНУ. Строительство». Было заложено 3 шурфа размерами 1x1 м каждый, общей площадью 3 кв. м. В результате проведения археологических исследований на территории объекта: «ЛПДС

«Староликеево». Эколого-аналитическая лаборатория ГРНУ. Строительство», объектов археологического наследия и объектов, обладающих признаками объекта археологического наследия, не выявлено (ООО Историческая дисциплина, 2020).

В 2021 году экспедицией ООО НПЦ «Цера» под руководством Е. С. Гусыниной были проведены дополнительные работы по объекту «МН Альметьевск – Горький 3, участок Тиньговатово – Горький 3. 550,6 км – 16 552,1 км, 553,6 км – 554,7 км, 556,9 км – 559,1 км. Реконструкция». В ходе работ памятников археологии выявлено не было. Осенью 2021 года экспедицией ООО НПЦ «Цера», под руководством И.Н. Карева, были проведены работы на земельном участке, отведенном для расположения объекта: «МН Горький - Новки. 0 км - 6км. Реконструкция». В ходе работ было заложено 12 шурфов размерами 2x2 каждый, общей площадью 48 м<sup>2</sup>. На исследованном земельном участке объектов культурного наследия, включенных в реестр, выявленных объектов культурного наследия, либо объектов, обладающих признаками объекта культурного наследия, обнаружено не было (Карев И.Н., 2021).

В 2024 году сотрудниками ООО «Метрикум» под руководством А.А. Шалапинина было проведено археологическое обследование земельного участка, отведенное для расположения объекта: «СИКН № 142. Горьковское РНУ. Реконструкция. 1-й, 2-й этапы». На исследованном участке объектов культурного наследия, включенных в реестр, выявленных объектов культурного наследия, либо объектов, обладающих признаками объекта культурного наследия, обнаружено не было (Шалапинин А.А., 2024).

**Ближайшим к району исследования археологическим памятником является «Новая Деревня. Селище», которое расположено приблизительно в 1,88 км к СВ от участка обследования.**

**Другие ранее известные объекты археологического наследия располагаются на еще большем расстоянии от участка работ.**

**Сведения об археологических работах проводимых непосредственно на отводимом земельном участке отсутствуют.**

### РАЗДЕЛ 3.

## АРХЕОЛОГИЧЕСКОЕ ОБСЛЕДОВАНИЕ ЗЕМЕЛЬНОГО УЧАСТКА, ОТВОДИМОГО ПОД ХОЗЯЙСТВЕННОЕ ОСВОЕНИЕ

### *3.1. Методика проведения исследований*

Работы проводились в соответствии с Федеральным Законом Российской Федерации «Об объектах культурного наследия (памятниках истории и культуры) народов Российской Федерации» от 25 июня 2002 года № 73-ФЗ; «Положением о порядке проведения археологических полевых работ и составления научной отчётной документации», утвержденном постановлением Бюро Отделения историко-филологических наук РАН от 12 апреля 2023 года № 15.

Полевым изысканиям (исследованиям) предшествовало знакомство с заданием заказчика, изучение картматериалов. Осуществлялась работа по изучению материалов предшествующих археологических изысканий на территории Кстовского района Нижегородской области и их окрестностей, были изучены данные Управления государственной охраны объектов культурного наследия Нижегородской области, данные Перечня выявленных объектов археологического наследия Нижегородской области. Кроме того, были изучены материалы, опубликованные в специальных археологических и краеведческих изданиях.

Обследование участка включало в себя визуальный осмотр местности (рельефа поверхности, отвалов, существующих обнажений грунта) для выявления признаков наличия археологических памятников. Осматривалась территория участка (общая площадь объекта – 2,441442 га) и прилегающая территория, непосредственно связанная с участком, отводимым под проектируемый объект. Осуществлялась фотографическая фиксация обследуемой территории. Производилась закладка рекогносцировочных шурфов размерами 1x1 м. Шурфы были ориентированы стенками по сторонам света. Осуществлялась фотографическая фиксация места закладки шурфа, общего вида на раскопанный шурф, одной из его стенок, дна шурфа

(зачищенного на уровне материка) и его рекультивация. Почва снималась слоями мощностью по 20 см, производилась ее переборка для выявления культурных остатков. Стенки и дно шурфов зачищались. После окончания разведочных работ шурфы были рекультивированы. Для получения максимально точных данных по привязке шурфов на местности использовался GPS-приемник на базе КПК Garmin® eTrex® H. Замеры проводились в условиях видимости не менее 4–5 спутников над горизонтом, достигая кругового вероятное отклонение (КВО) при определении координат не более 4 м. Система координат – WGS-84.

*3.2. Описание археологического обследования земельного участка, отводимого под объект «Камера пуска СОД Горький-Ярославль, 0 км. Реконструкция» в Кстовском районе Нижегородской области.*

Административно участок обследования располагается на территории Кстовского района Нижегородской области (Илл. 1-2).

Общая площадь обследования участка, отводимый под проектируемый объект – 2,441442 га.

Объект исследования состоит из трех частей.

Первый участок исследования имеет неправильную вытянутую форму, ориентированную с северо-востока на юго-запад. Объект находится в 2,1 км к юго-западу от д. Зелецино, в 4,1 км северо-западнее от д. Каменка, в 2 км юго-восточнее от с. Большое Мокрое. Северо-восточная часть объекта расположена на ЛПДС «Староликеево». Юго-западная часть не застроена и не имеет видимых признаков антропогенного воздействия (Илл.4-5, 6-13). На участке заложены шурфы №№1-2.

Второй участок находится в 1,2 км юго-восточнее от с. Большое Мокрое, в 3,1 км юго-западнее от д. Зелецино, в 4,2 км северо-западнее от д. Каменка. Представляет собой прямоугольную площадку, ориентированную сторонами по линии СЗ-ЮВ, СВ-ЮЗ. От площадки в направлении на юг, юго-восток отходит линейный участок под подъездную дорогу протяженностью около 166 м. Территория участка исследования не застроена (Илл.4-5, 14-17). На участке заложены шурф №3.

Третий участок исследования имеет неправильную в плане форму и находится в 320 м северо-западнее от с. Большое Мокрое, в 1,2 км к юго-западу от д. Новая Деревня, в 3,2 км западнее от д. Зелецино. Территория участка исследования не застроена, поросла луговой растительностью (Илл.4-5, 18-21). На участке заложены шурф №4.

Для выяснения наличия или отсутствия культурного слоя в соответствии с существующей методикой полевых исследований были заложены рекогносцировочные шурфы размерами 1х1 м.

**Шурф № 1** (Илл.24-30). Шурф был заложен в точке с координатами N56°07'13,7910" E44°07'09,3497".

Шурф размерами 1 м x 1 м ориентирован по сторонам света.

Стратиграфия шурфа по южной стенке следующая:

1. Слой дерна, мощность – 5 см.
2. Слой темно-коричневого суглинка, мощность – 15 см.
3. Материк – коричневый суглинок. Фиксируется с глубины 20 см.

Прокопан контрольным штыком на глубину 20 см.

Глубина шурфа – 30 см.

Никаких культурных остатков в шурфе не обнаружено. По завершении работ шурф был рекультивирован.

**Шурф № 2** (Илл.31-37). Шурф был заложен в точке с координатами N56°07'11,8909" E44°07'06,8585".

Шурф размерами 1 м x 1 м ориентирован по сторонам света.

Стратиграфия шурфа по северной стенке следующая:

1. Слой дерна, мощность – 5 см.
2. Слой темно-коричневого суглинка, мощность – 25 см.
3. Материк – коричневый суглинок. Фиксируется с глубины 30 см.

Прокопан контрольным штыком на глубину 25 см.

Глубина шурфа – 40 см.

Никаких культурных остатков в шурфе не обнаружено. По завершении работ шурф был рекультивирован.

**Шурф № 3** (Илл.38-44). Шурф был заложен в точке с координатами N56°07'17,4852" E44°06'19,1746".

Шурф размерами 1 м x 1 м ориентирован по сторонам света.

Стратиграфия шурфа по северной стенке следующая:

1. Слой дерна, мощность – 5 см.

2. Материк – коричневый суглинок. Фиксируется в северо-западной части шурфа с глубины 5 см.

Прокопан контрольным штыком на глубину 30 см.

Глубина шурфа – 25 см.

Никаких культурных остатков в шурфе не обнаружено. По завершении работ шурф был рекультивирован.

**Шурф № 4** (Илл.45-51). Шурф был заложен в точке с координатами N56°08'15,2359" E44°05'35,5961".

Шурф размерами 1м x 1м ориентирован по сторонам света.

Стратиграфия шурфа по северной стенке следующая:

1. Слой дерна, мощность – 5 см.
2. Слой темно-коричневого суглинка, мощность – 50 см.
3. Материк – коричневый суглинок. Фиксируется с глубины 55 см.

Прокопан контрольным штыком на глубину 20 см.

Глубина шурфа – 65 см.

Никаких культурных остатков в шурфе не обнаружено. По завершении работ шурф был рекультивирован.

**Обследованием установлено отсутствие на данном участке признаков культурно-исторических объектов.**

## ЗАКЛЮЧЕНИЕ

В результате проведенного полевого археологического обследования установлено, что на земельном участке, отводимом под объект «Камера пуска СОД Горький-Ярославль, 0 км. Реконструкция» в Кстовском районе Нижегородской области визуально фиксируемых признаков археологических объектов не обнаружено, в процессе закладки шурфов культурный слой и археологический материал не выявлен. Ранее выявленные объекты археологического наследия в зону проведения проектируемых строительных работ не попадают. Объекты культурного (археологического) наследия на земельных участках, непосредственно связанных с земельным участком, отводимым под проектируемый объект, отсутствуют.

Таким образом, на территории испрашиваемых земельных участков по объекту «Камера пуска СОД Горький-Ярославль, 0 км. Реконструкция» в Кстовском районе Нижегородской области отсутствуют объекты культурного (археологического) наследия, включенные в Единый государственный реестр объектов культурного наследия народов РФ, выявленные объекты культурного (археологического) наследия и объекты, обладающие признаками объекта культурного (археологического) наследия, в том числе в акваториях водных объектов, а также данные земельные участки находятся вне зоны охраны, вне защиты зон объектов культурного наследия (в том числе в акваториях водных объектов) и не являются непосредственно связанными с земельными участками в границах территории объектов культурного наследия ввиду удаленности объектов культурного наследия от отводимых земельных участков.

Ответственный исполнитель,  
держатель Открытого листа



Шалапинин А.А.

## СПИСОК ИСПОЛЬЗОВАННЫХ ИСТОЧНИКОВ И ЛИТЕРАТУРЫ

Ануфриева И.В. Археологическое изучение низовьев р. Озерки в 1996 году // Нижегородские исследования по истории и краеведению. Н. Новгород, 1997.

Археологическая карта России. Нижегородская область. Часть 2. Ред. А.В. Кашкин. М., 2008.

Архипов Г.А., Вайнер И.С., Каховский В.Ф. и др. 1971. Работы Чебоксарской экспедиции // АО, 1971.

Архипов Г.А., Воронина Р.Ф., Каховский В.Ф. и др. Работы Чебоксарской экспедиции // АО, 1970.

Баранов Н.А. Научно-технический отчет о выполненной археологической разведке на земельных участках по объекту «Замена участка МН Сургут-Полоцк, Ду 1000, 2054,96-2055,52 км, 2064,69-2065,35 км, 2072,66 2075,37 км. Реконструкция» в Кстовском районе Нижегородской области в 2019 г. – М., 2019.

Грибов Н.Н. Иванова Н.В. Исследования в Нижегородской области // АО, 2002.

Грибов Н.Н. Материалы к археологической карте Нижегородской области // Нижегородские исследования по истории и краеведению. Н. Новгород, 1996.

Гусынина Е.С. «Документация, содержащая результаты исследований, в соответствии с которыми определяется наличие или отсутствие объектов, обладающих признаками объекта культурного наследия, на земельных участках с кадастровым номером 52:26:0000000:106, подлежащих воздействию земляных, строительных, мелиоративных и (или) хозяйственных работ, отведенных под размещение объекта «Реконструкция системы очистки производственных сточных вод ООО «СИБУР-Кстово» в Кстовском районе Нижегородской области». – Пенза, 2019.

Жилин М.Г., Миронос А.А. О работе Горьковской экспедиции // АО, 1982.

Жилин М.Г., Шакулова Л.Д. Работы в Горьковской области // АО, 1984.

Жилин М.Г., Шакулова Л.Д., Тихонов Ю.Р. // О работах Горьковской экспедиции// АО, 1983.

Капитонов, А.В. Ландшафтная экология и охрана окружающей среды в Нижегородской области. Нижний Новгород, 2009.

Карев И.Н. Документация, содержащая результаты исследований, в соответствии с которыми определяется наличие или отсутствие объектов, обладающих признаками объекта культурного наследия, на земельных участках, подлежащих воздействию земляных, строительных, мелиоративных и (или) хозяйственных работ, предусмотренных статьей 25 Лесного кодекса Российской Федерации, работ по использованию лесов (за исключением работ, указанных в пунктах 3, 4 и 7 части 1 статьи 25 Лесного кодекса Российской Федерации) и иных работ по объекту : «МН Горький - Новки. 0 км - 6км. Реконструкция» в Кстовском районе Нижегородской области. – Пенза, 2021.

Каховский В.Ф, Краснов Ю.А., Ошибкина С.В. и др. Чебоксарская экспедиция // АО, 1969.

Пронин А.С. Технический отчет о проведении исследовательских археологических работ (разведки) на территории проектируемого объекта: «МН Альметьевск – Горький 3, участок Тиньговатово – Горький 3. 550,6 км – 552,1 км, 553,6 км – 554,7 км, 556,9 км – 559,1 км. Реконструкция». – Нижний Новгород, 2020.

ООО «Историческая дисциплина. Научно-технический отчет о выполненной археологической разведке на земельных участках по объекту «ЛПДС «Староликеево». Эколого-аналитическая лаборатория ГРНУ. Строительство». – Нижний Новгород, 2020.

ООО НПЦ «Цера». Раздел обеспечения сохранности выявленного объекта культурного наследия «Селище Слободское». – Пенза, 2020.

Отчет о проведении археологического обследования участка строительства линейного объекта «Замена участка МН Горький Рязань-2,0-9,88 км. Реконструкция», расположенного в Кстовском районе Нижегородской области в 2017 г. – Нижний Новгород, 2017.

Отчет о проведении археологического обследования участка «ХЛ ЛПДС "Староликеево". Реконструкция», расположенного в МО г. Кстово Нижегородской области в 2017г.» – Нижний Новгород, 2017.

Сведения об объектах культурного наследия (памятниках истории и культуры) федерального, регионального и местного (муниципального) значения и выявленных объектах культурного наследия / Правительство Нижегородской области.

Технический отчет о проведении научно-исследовательских археологических работ (разведки) по объекту «МНПП «Горький-Новки». Участок «Кстово-Второво». Строительство ГПС «Староликеево-4» в Кстовском районе Нижегородской области. – М., 2016. Архив ИА РАН.

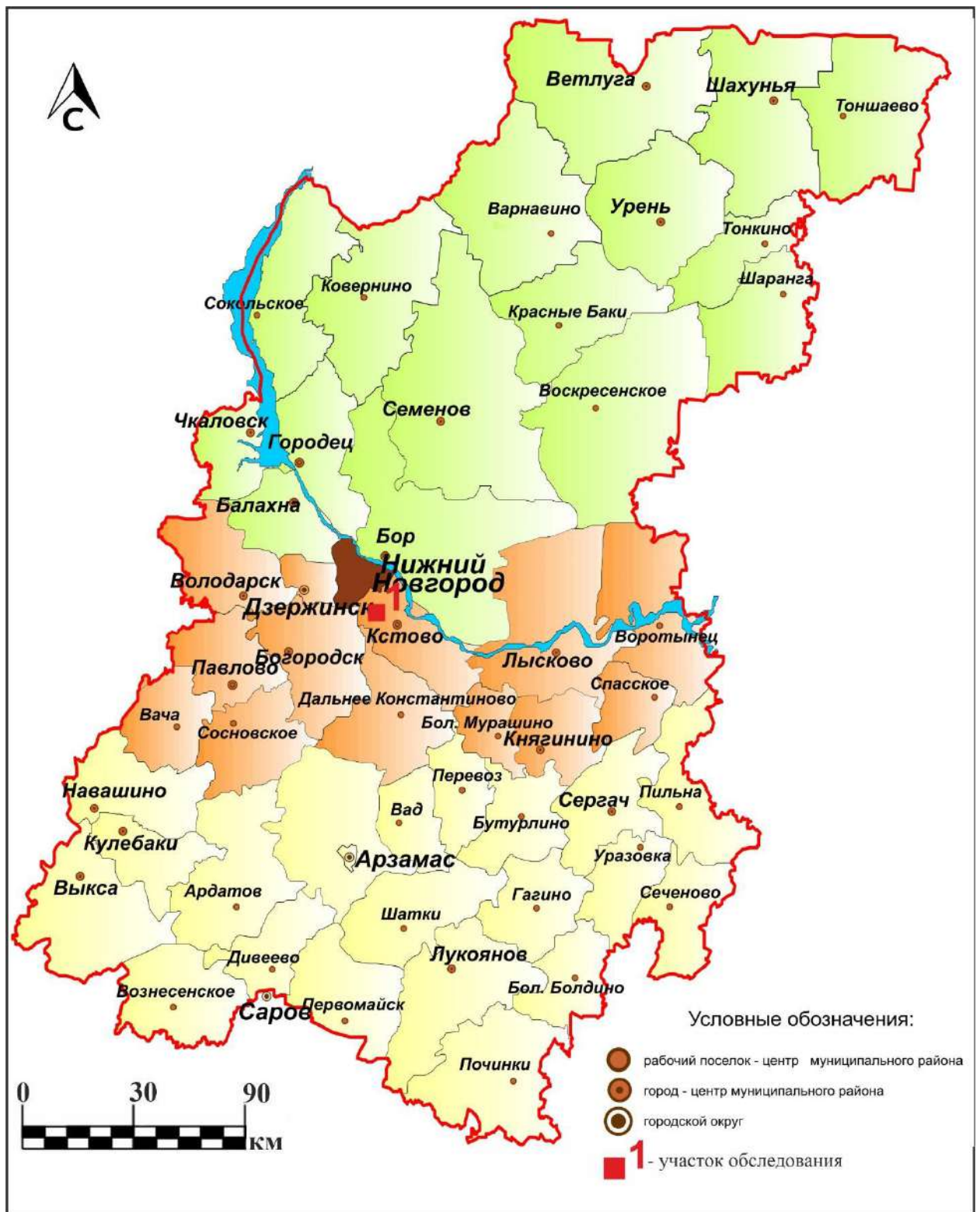
Фридман Б.И. Рельеф Нижегородского Поволжья. Н. Новгород. 1999.  
Халиков. А.Х. Материалы к изучению истории населения Среднего Поволжья и Нижнего Прикамья в эпоху неолита и бронзы // Тр. Марийской археологической экспедиции. Т. 1. Йошкар-Ола, 1960.

Черников В.Ф. Исследования в Горьковской области // АО, 1974.

Черников В.Ф. Исследования в Горьком и области // АО, 1973.

Шалапинин А.А. Документация, содержащая результаты исследования, в соответствии с которыми определяется наличие или отсутствие объектов, обладающих признаками объекта культурного наследия, на земельном участке, подлежащем воздействию земляных, строительных, мелиоративных и (или) хозяйственных работ, отводимый под объект «СИКН № 142. Горьковское РНУ. Реконструкция. 1-й, 2-й этапы» в Кстовском районе Нижегородской области. – Самара, 2024.

# **Альбом иллюстраций**



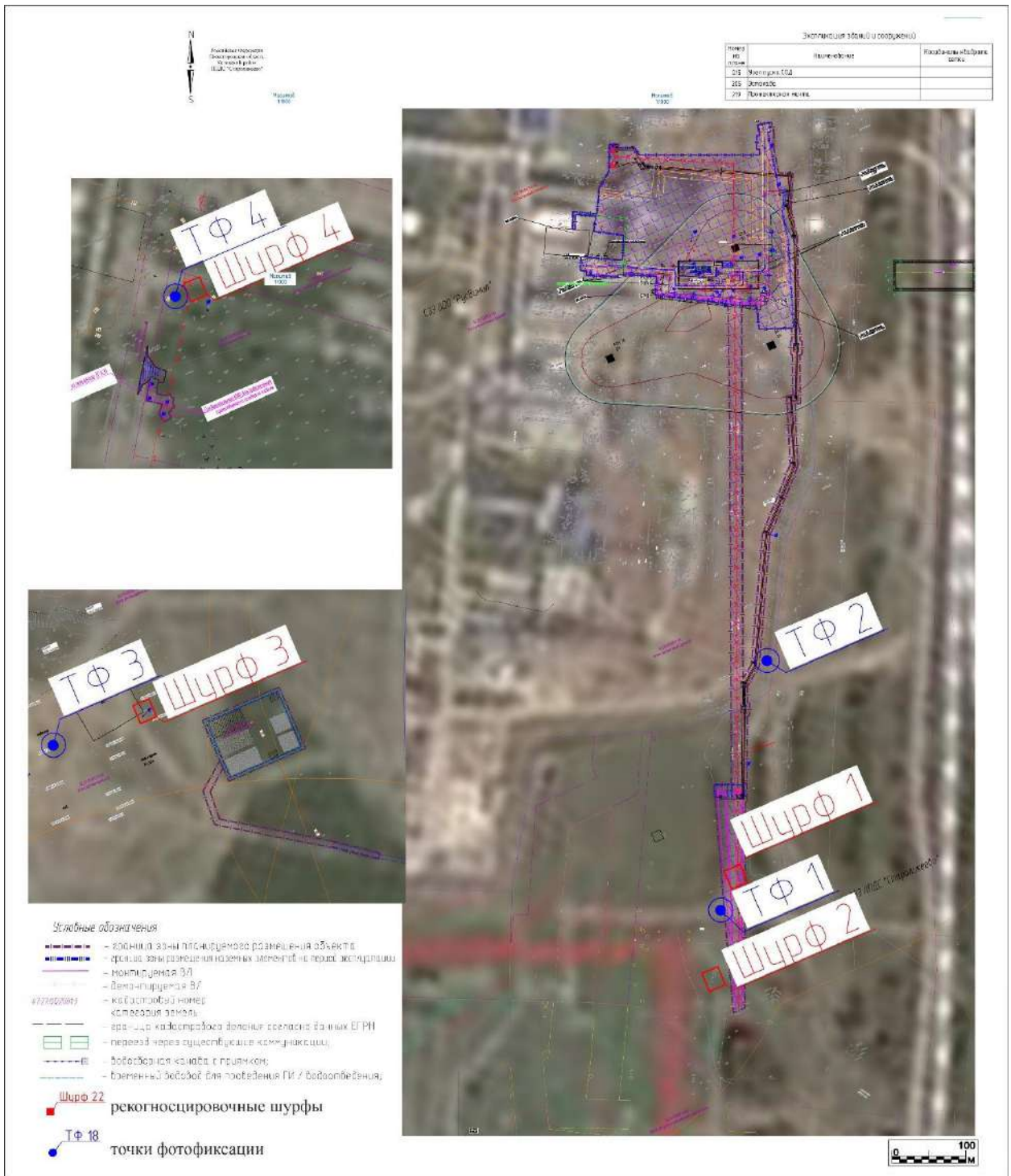
Илл.1. Объект «Камера пуска СОД Горький-Ярославль, 0 км. Реконструкция» в Кстовском районе Нижегородской области. Местоположение на карте Нижегородской области.



Илл.2. Объект «Камера пуска СОД Горький-Ярославль, 0 км. Реконструкция» в Кстовском районе Нижегородской области. Местоположение на карте Кстовского района Нижегородской области.



Илл.3. Объект «Камера пуска СОД Горький-Ярославль, 0 км. Реконструкция» в Кстовском районе Нижегородской области. Ситуационный план с картой памятников.



Илл.4. Объект «Камера пуска СОД Горький-Ярославль, 0 км. Реконструкция» в Кстовском районе Нижегородской области. Космоснимок отводимого земельного участка.





Илл.6. Объект «Камера пуска СОД Горький-Ярославль, 0 км. Реконструкция» в Кстовском районе Нижегородской области. Точка фотофиксации №1. Вид с востока.



Илл.7. Объект «Камера пуска СОД Горький-Ярославль, 0 км. Реконструкция» в Кстовском районе Нижегородской области. Точка фотофиксации №1. Вид с юга.



Илл.8. Объект «Камера пуска СОД Горький-Ярославль, 0 км. Реконструкция» в Кстовском районе Нижегородской области. Точка фотофиксации №1. Вид с запада.



Илл.9. Объект «Камера пуска СОД Горький-Ярославль, 0 км. Реконструкция» в Кстовском районе Нижегородской области. Точка фотофиксации №1. Вид с севера.



Илл.10. Объект «Камера пуска СОД Горький-Ярославль, 0 км. Реконструкция» в Кстовском районе Нижегородской области. Точка фотофиксации №2. Вид с ЮЗ.



Илл.11. Объект «Камера пуска СОД Горький-Ярославль, 0 км. Реконструкция» в Кстовском районе Нижегородской области. Точка фотофиксации №2. Вид с СЗ.



Илл.12. Объект «Камера пуска СОД Горький-Ярославль, 0 км. Реконструкция» в Кстовском районе Нижегородской области. Точка фотофиксации №2. Вид с СВ.



Илл.13. Объект «Камера пуска СОД Горький-Ярославль, 0 км. Реконструкция» в Кстовском районе Нижегородской области. Точка фотофиксации №2. Вид с ЮВ.



Илл.14. Объект «Камера пуска СОД Горький-Ярославль, 0 км. Реконструкция» в Кстовском районе Нижегородской области. Точка фотофиксации №3. Вид с СЗ.



Илл.15. Объект «Камера пуска СОД Горький-Ярославль, 0 км. Реконструкция» в Кстовском районе Нижегородской области. Точка фотофиксации №3. Вид с ЮЗ.



Илл.16. Объект «Камера пуска СОД Горький-Ярославль, 0 км. Реконструкция» в Кстовском районе Нижегородской области. Точка фотофиксации №3. Вид с ЮВ.



Илл.17. Объект «Камера пуска СОД Горький-Ярославль, 0 км. Реконструкция» в Кстовском районе Нижегородской области. Точка фотофиксации №3. Вид с СВ.



Илл.18. Объект «Камера пуска СОД Горький-Ярославль, 0 км. Реконструкция» в Кстовском районе Нижегородской области. Точка фотофиксации №4. Вид с СВ.



Илл.19. Объект «Камера пуска СОД Горький-Ярославль, 0 км. Реконструкция» в Кстовском районе Нижегородской области. Точка фотофиксации №4. Вид с ЮВ.



Илл.20. Объект «Камера пуска СОД Горький-Ярославль, 0 км. Реконструкция» в Кстовском районе Нижегородской области. Точка фотофиксации №4. Вид с ЮЗ.



Илл.21. Объект «Камера пуска СОД Горький-Ярославль, 0 км. Реконструкция» в Кстовском районе Нижегородской области. Точка фотофиксации №4. Вид с СЗ.



Илл.22. Объект «Камера пуска СОД Горький-Ярославль, 0 км. Реконструкция» в Кстовском районе Нижегородской области. Место закладки шурфа №1. Вид с юга.



Илл.23. Объект «Камера пуска СОД Горький-Ярославль, 0 км. Реконструкция» в Кстовском районе Нижегородской области. Закладка шурфа №1. Вид с юга.



Илл.24. Объект «Камера пуска СОД Горький-Ярославль, 0 км. Реконструкция» в Кстовском районе Нижегородской области. Шурф №1. Вид с юга.



Илл.25. Объект «Камера пуска СОД Горький-Ярославль, 0 км. Реконструкция» в Кстовском районе Нижегородской области. Северная стенка шурфа №1. Вид с юга.



Илл.26. Объект «Камера пуска СОД Горький-Ярославль, 0 км. Реконструкция» в Кстовском районе Нижегородской области. Дно шурфа №1, зачищенное на уровне материка. Вид с юга.



Илл.27. Объект «Камера пуска СОД Горький-Ярославль, 0 км. Реконструкция» в Кстовском районе Нижегородской области. Контрольный прокоп материка в шурфе №1. Вид с юга.



Илл.28. Объект «Камера пуска СОД Горький-Ярославль, 0 км. Реконструкция» в Кстовском районе Нижегородской области. Рекультивированный шурф №1. Вид с юга.



Илл.29. Объект «Камера пуска СОД Горький-Ярославль, 0 км. Реконструкция» в Кстовском районе Нижегородской области. Место закладки шурфа №2. Вид с юга.



Илл.30. Объект «Камера пуска СОД Горький-Ярославль, 0 км. Реконструкция» в Кстовском районе Нижегородской области. Закладка шурфа №2. Вид с юга.



Илл.31. Объект «Камера пуска СОД Горький-Ярославль, 0 км. Реконструкция» в Кстовском районе Нижегородской области. Шурф №2. Вид с юга.



Илл.32. Объект «Камера пуска СОД Горький-Ярославль, 0 км. Реконструкция» в Кстовском районе Нижегородской области. Северная стенка шурфа №2. Вид с юга.



Илл.33. Объект «Камера пуска СОД Горький-Ярославль, 0 км. Реконструкция» в Кстовском районе Нижегородской области. Дно шурфа №2, зачищенное на уровне материка. Вид с юга.



Илл.34. Объект «Камера пуска СОД Горький-Ярославль, 0 км. Реконструкция» в Кстовском районе Нижегородской области. Контрольный прокоп материка в шурфе №2. Вид с юга.



Илл.35. Объект «Камера пуска СОД Горький-Ярославль, 0 км. Реконструкция» в Кстовском районе Нижегородской области. Рекультивированный шурф №2. Вид с юга.



Илл.36. Объект «Камера пуска СОД Горький-Ярославль, 0 км. Реконструкция» в Кстовском районе Нижегородской области. Место закладки шурфа №3. Вид с юга.



Илл.37. Объект «Камера пуска СОД Горький-Ярославль, 0 км. Реконструкция» в Кстовском районе Нижегородской области. Закладка шурфа №3. Вид с юга.



Илл.38. Объект «Камера пуска СОД Горький-Ярославль, 0 км. Реконструкция» в Кстовском районе Нижегородской области. Шурф №3. Вид с юга.



Илл.39. Объект «Камера пуска СОД Горький-Ярославль, 0 км. Реконструкция» в Кстовском районе Нижегородской области. Северная стенка шурфа №3. Вид с юга.



Илл.40. Объект «Камера пуска СОД Горький-Ярославль, 0 км. Реконструкция» в Кстовском районе Нижегородской области. Дно шурфа №3, зачищенное на уровне материка. Вид с юга.



Илл.41. Объект «Камера пуска СОД Горький-Ярославль, 0 км. Реконструкция» в Кстовском районе Нижегородской области. Контрольный прокоп материка в шурфе №3. Вид с юга.



Илл.42. Объект «Камера пуска СОД Горький-Ярославль, 0 км. Реконструкция» в Кстовском районе Нижегородской области. Рекультивированный шурф №3. Вид с юга.



Илл.43. Объект «Камера пуска СОД Горький-Ярославль, 0 км. Реконструкция» в Кстовском районе Нижегородской области. Место закладки шурфа №4. Вид с юга.



Илл.44. Объект «Камера пуска СОД Горький-Ярославль, 0 км. Реконструкция» в Кстовском районе Нижегородской области. Закладка шурфа №4. Вид с юга.



Илл.45. Объект «Камера пуска СОД Горький-Ярославль, 0 км. Реконструкция» в Кстовском районе Нижегородской области. Шурф №4. Вид с юга.



Илл.46. Объект «Камера пуска СОД Горький-Ярославль, 0 км. Реконструкция» в Кстовском районе Нижегородской области. Северная стенка шурфа №4. Вид с юга.



Илл.47. Объект «Камера пуска СОД Горький-Ярославль, 0 км. Реконструкция» в Кстовском районе Нижегородской области. Дно шурфа №4, зачищенное на уровне материка. Вид с юга.



Илл.48. Объект «Камера пуска СОД Горький-Ярославль, 0 км. Реконструкция» в Кстовском районе Нижегородской области. Контрольный прокоп материка в шурфе №4. Вид с юга.



Илл.49. Объект «Камера пуска СОД Горький-Ярославль, 0 км. Реконструкция» в Кстовском районе Нижегородской области. Рекультивированный шурф №4. Вид с юга.



Министерство культуры Российской Федерации

# ОТКРЫТЫЙ ЛИСТ

№ P018-00103-00/03158036

Настоящий открытый лист выдан:

**Шалапину Антону Александровичу**

**паспорт 3605 № 387446**

(серия номер паспорта)

на право проведения археологических полевых работ  
на земельных участках под размещение объектов «Строительство пожарного депо  
на ЛПДС «Староликеево»; «Камера пуска СОД Горький – Ярославль, 0 км.  
Реконструкция» в г. Кстово и Кстовском районе Нижегородской области.

(место проведения археологических полевых работ)

На основании открытого листа

**Шалапин Антон Александрович**

(Ф.И.О)

имеет право производить следующие археологические полевые работы:  
*археологические разведки с осуществлением локальных земляных работ на указанной  
территории в целях выявления объектов археологического наследия, уточнения  
сведений о них и планирования мероприятий по обеспечению их сохранности.*

Переделование права на проведение археологических полевых работ по данному открытому  
листу другому лицу запрещается.

Срок действия открытого листа: с 15 сентября 2025 г. по 20 января 2026 г.

Дата принятия решения о предоставлении открытого листа: 15 сентября 2025 г.

**Первый заместитель Министра**

(должность)

Дата 15 сентября 2025 г.



**С.Г.Обрывалин**

(Ф.И.О.)

М.П.

044958



**Управление  
государственной  
охраны объектов  
культурного наследия  
Нижегородской области**

Кремль, корп. 14, г. Нижний Новгород, 603082  
тел. 435-65-45, факс 435-65-48  
e-mail: ugookn@nobl.ru

15.04.2025 № Исх-518-201399/25

на № 5380393310 от 04.04.2025

**О предоставлении информации  
о наличии или отсутствии  
объектов культурного наследия  
на земельных участках**

Ясуловой К.В.

ул. Херсонская, д. 43, кв. 279  
г. Москва, 117246

K.V.Anoshina@gmail.com

Уважаемая Ксения Валерьевна!

В ответ на Ваш запрос о предоставлении информации о наличии или отсутствии объектов культурного наследия на трех земельных участках, подлежащих воздействию земляных, строительных, хозяйственных и иных работ при проведении работ на объекте «Камера пуска СОД Горький-Ярославль, 0 км. Реконструкция», расположенных в границах административно-территориального образования Кстовский район городского округа город Нижний Новгород Нижегородской области, сообщаем, что на данных земельных участках объекты культурного наследия, включенные в Единый государственный реестр объектов культурного наследия (памятников истории и культуры) народов Российской Федерации, выявленные объекты культурного наследия отсутствуют. Указанные земельные участки располагаются вне границ зон охраны и защитных зон объектов культурного наследия.

В 2020, 2024 годах рассматриваемые земельные участки частично вошли в зону полевых археологических работ, по результатам которых были подготовлены следующие документы, получившие положительное заключение государственной историко-культурной экспертизы:

- «Научно-технический отчет о выполненной археологической разведке на земельных участках по объекту «ЛПДС «Староликеево». Эколого-аналитическая лаборатория РГНУ. Строительство» (исполнитель: ООО «Историческая дисциплина», г. Нижний Новгород, 2020 г., открытый лист от 20.04.2020 №0314-2020 на имя Пронина А.С.);

- «Документация, содержащая результаты исследований, в соответствии с которыми определяется наличие или отсутствие объектов, обладающих признаками объекта культурного наследия, на земельных участках, подлежащих воздействию земляных, строительных, мелиоративных, хозяйственных работ, предусмотренных статьей 25 Лесного кодекса Российской Федерации работ по использованию лесов (за исключением работ, указанных в пунктах 3, 4 и 7 части 1 статьи 25 Лесного кодекса Российской Федерации) и иных работ по объекту «Наружное противопожарное водоснабжение БПО Горького РНУ (допроботы) в Кстовском районе Нижегородской области» (исполнитель: ООО «Наследие», г. Пенза, 2024 г., открытый лист от 10.06.2024 № P018-00103-00/01233879 на имя Каревой М.В.).

Данные документы находятся на хранении в управлении государственной охраны объектов культурного наследия Нижегородской области (далее – Управление).

Согласно данным документам на территориях, в отношении которых были подготовлены данные документы, объекты, обладающие признаками объекта археологического наследия, отсутствуют.

Вместе с тем вывод об отсутствии объектов, обладающих признаками объектов археологического наследия, содержащийся в вышеуказанных документах, не может быть распространен на все запрашиваемые дополнительные земельные участки.

Данных об отсутствии объектов, обладающих признаками объекта археологического наследия, на необследованной части рассматриваемой территории в Управлении не имеется.

В связи с вышеизложенным заказчик работ в соответствии со статьями 28, 30, пунктами 2, 3 статьи 31, пунктами 2, 3 статьи 32, статьям 36, 45.1 Федерального закона от 25.06.2002 № 73-ФЗ «Об объектах культурного наследия

(памятниках истории и культуры) народов Российской Федерации» (далее – Федеральный закон от 25.06.2002 № 73-ФЗ) при проектировании и до начала земляных, строительных, мелиоративных, хозяйственных и иных работ обязан:

1. Обеспечить проведение и финансирование историко-культурной экспертизы части территории земельных участков, не вошедшей в зону археологических работ 2020, 2024 годов, путем археологической разведки в порядке, установленном статьей 45.1 Федерального закона от 25.06.2002 № 73-ФЗ.

2. Представить в Управление документацию, подготовленную на основе археологической разведки, содержащую результаты исследований, в соответствии с которыми определяется наличие или отсутствие объектов, обладающих признаками объекта культурного наследия, на земельных участках, подлежащих воздействию земляных, строительных, мелиоративных, хозяйственных и иных работ, а также заключение государственной историко-культурной экспертизы указанной документации (либо земельных участков).

3. В случае обнаружения в границах земельных участков, подлежащих воздействию земляных, строительных, мелиоративных, хозяйственных и иных работ, объекта, обладающего признаками объекта археологического наследия, и после принятия Управлением решения о включении данного объекта в перечень выявленных объектов культурного наследия обеспечить выполнение мероприятий по обеспечению его сохранности.

Начальник отдела  
государственной охраны  
и учета объектов  
культурного наследия



Н.Н. Тамбовцева

Кушков Александр Олегович

8 831 435-65-28